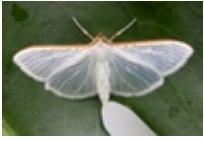


# La pyrale du Jasmin sur l'olivier



## Introduction

La **Pyrale du Jasmin**, ou *Palpita (=Margaronia) unionalis* Hubner, est un Papillon (un Lépidoptère) de la famille des Crambidae,

Elle est indigène dans le bassin méditerranéen. La chenille se nourrit des jeunes feuilles d'olivier, à la pointe de rameaux.

Les chenilles s'en prennent aussi aux autres Oléacées : Jasmin (*Jasminum fruticans*), Troëne (*Ligustrum sp.*), le Frêne (*Fraxinus sp.*), Forsythia, Buis (*Buxus sempervirens*), ... L'arbousier (*Arbutus unedo*) est également attaqué. Les dégâts peuvent être importants sur les jeunes plants d'oliviers.

## 1 – Morphologie

Cet insecte se présente sous deux formes : un papillon et une chenille.

### 1.1 – Le papillon (forme adulte ou imago)

Les adultes sont des papillons blancs de 2,5 à 3 cm d'envergure, la forme est triangulaire au repos (posé sur un support). Il y a deux paires d'ailes, transparentes, les antérieures sont bordées de brun avec 2 points noirs situés au

milieu.

## **1.2 – La chrysalide (forme intermédiaire ou nymphe)**

La [chrysalide](#) (forme intermédiaire entre l'adulte et la chenille) mesure 12 à 16 mm de long, 3 à 4 mm de large. Elle est de couleur brune, l'enveloppe est finement rugueuse.

## **1.3 La chenille (forme larvaire)**

La chenille possède une tête de couleur jaunâtre et un corps vert. Elle possède 3 paires de petites soies disposées latéralement sur chaque segment. Au dernier stade de croissance, la chenille mesure de 18 à 20 mm de long.

## **1.4 Les oeufs**

Les oeufs sont blancs, de forme ovale, aplatis et finement réticulés. Ils mesurent 1 mm de long et 0,5 mm de large.

# **2 – Biologie – Cycle**

Il est absolument primordial de bien comprendre la biologie de l'insecte afin de le combattre.

Les adultes émergent des chrysalides au début du printemps. Ils sont de mœurs crépusculaires.

L'accouplement a lieu dès le 2e jour, après une parade nuptiale de 4 à 6 heures.

Les femelles pondent environ 600 oeufs, isolés ou en groupes de 3 à 5 sur les deux faces des feuilles, principalement le long de la nervure principale. Les oeufs éclosent au bout de 3 à 20 jours.

Les chenilles vont se nourrir pendant 18 à 25 jours, sur les jeunes feuilles à l'extrémité des rameaux, décapant la surface puis en découpant le limbe.

A l'issue du nourrissage, la chenille construit sous la face inférieure d'une feuille un abri de fils de soie, réunissant 2 à 3 feuilles, s'installant dans l'abri ainsi formé et commencent la transformation en chrysalide. Il en sortira un papillon.

La Pyrale de l'Olivier (ou du Jasmin) développe 2 à 4 générations par an et passe l'hiver au stade de chenille.

## **3 – Symptômes et lutte**

### **3.1 – Symptôme et diagnostic**

Les dégâts causés par les chenilles deviennent importants dans les jeunes plantations ou sur des jeunes greffes (rameaux de 1 à 3 ans).

Les larves de 1er stade décapent le parenchyme de la face inférieure des feuilles (tissus tendre). Plus âgées, elles découpent les feuilles mais peuvent aussi s'attaquer aux bourgeons terminaux.

Les chenilles de 2e stade s'attaquent aux olives en formation, les rongent parfois jusqu'au noyau.

### **3.2 – Moyens de lutte**

Il convient de faciliter le ré-équilibre écologique des oliveraies pour le retour des insectes parasitoïdes qui ont une action importante sur la Pyrale. Nous préconisons aussi l'emploi de substances extraites de la nature comme les produits à base de bacille de Thuringe. Cette lutte se fait essentiellement contre les chenilles, le bacille bloquant leur

nutrition.

### **3.2.1 – Lutte biologique**

Les traitements se font à base d'une solution aqueuse de bacille de Thuringe (*Bacillus thurigiensis*), produit conforme aux principes de la lutte raisonnée et admis dans le cahier des charges de l'agriculture biologique.

### **3.2.2 – Lutte chimique**

Nous ne recommandons pas ce type de lutte réservé aux titulaires du Certiphyto. Voyez le site de l'[AFIDOL](#).

## **3.3 – Autres insectes voisins**

Nous ciblons ici des pyrales et des chenilles d'autres papillons :

- la Pyrale du Buis,
- la Teigne de l'Olivier,
- ...

Cette fiche est largement inspirée de celles publiées par l'AFIDOL et par le FREDON-Corse.



# **Chevalier du Mérite Agricole**

**Raymond GIMILIO**

Consultant oléicole, Chevalier du Mérite Agricole

Oléiculteur à Claret

Membre du CA UPP034

Majoral et Vice-Président des Chevaliers de l'Olivier du  
Languedoc



**Dégustateur CGA Paris  
Produits oléicoles**