

La mouche de l'olive : auxiliaires

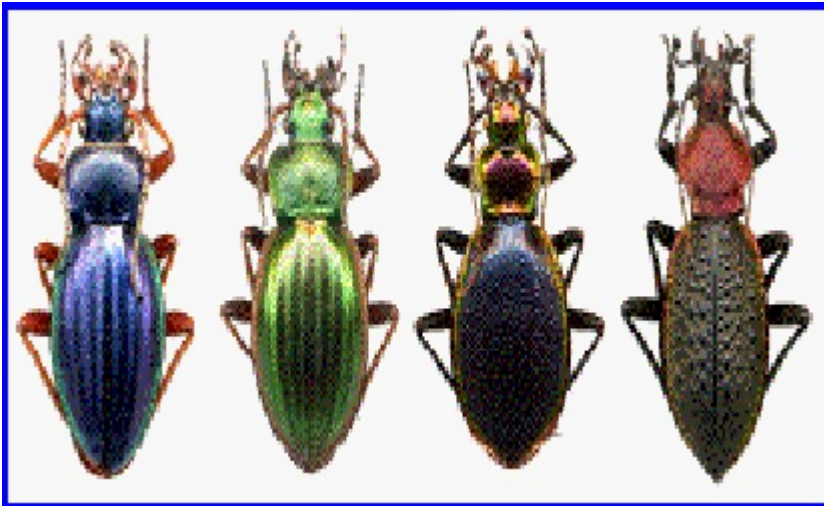
Introduction

Les partisans du tout pesticide en agriculture, particulièrement en oléiculture, ignorent ou font semblant d'ignorer que la lutte contre la mouche de l'olive passe par le rétablissement de l'équilibre écologique d'une oliveraie. Le sol nu, résultat de multiples traitements aux désherbants chimiques n'abrite plus rien. Plus d'herbe ! Des cailloux qui poussent de plus en plus d'une années sur l'autre.

Auxiliaires liés à l'enherbement permanent

Coléoptères

L'enherbement permanent permet le retour des auxiliaires, le sol vit, s'enrichit en humus, les insectes carnassiers (carabiques, staphylins, ...) fouissent le sol et chassent les pupes de la mouche. Ce sont des auxiliaires opportunistes.



Carabes (SHHNH, collection)



Carabe dévoreur



Staphylin (timbre poste)

Le staphylin est aussi très actif, un affreux insecte noir dont on a fait un timbre poste.

Araignées chasseuses

Toutes les araignées ne tissent pas de toiles. De petites araignées chasseuses vivent dans l'herbe au pied des oliviers. Lorsque la jeune mouche émerge du sol sous la frondaison où elle a hiberné, les petites araignées guettent et chassent en sautant sur leur proie.

L'image ci-contre montre une araignée chasseuse (*Evarchia falcata*) face à une mouche Téphritidée (voisine de *Bactrocera*).

Ces araignées sauteuses et rapides à la course abondent dans l'herbe printanière du mois de mai quand les mouches émergent du sol.



Evarchia falcata

Auxiliaires opportunistes

Guêpes et Frelons

Les guêpes et les frelons sont des auxiliaires précieux, un peu piquants mais carnassiers actifs. Malheureusement ces insectes ont mauvaise réputation. La guêpe poliste doit être isolée dans l'oliveraie (placer quelques briques creuses, entourez de grillage afin d'empêcher les enfants d'approcher à moins de 1 à 2 mètres des nids).



Guêpe poliste sur son nid

La photo ci-contre montre une guêpe poliste sur son nid sur une branche. Il convient de favoriser l'installation des nids de ces insectes en disposant des vieilles tôles dans un coin de l'oliveraie très ensoleillé et entouré de clôtures empêchant des enfants ou des adultes non-avertis.

Ces chasseuses ont besoin de capturer des mouches pour nourrir leurs larves. Prévoir des traitements par pommades en cas de piqûres (voir votre pharmacien). Une application de purée de tomates diminue considérablement la douleur des piqûres.

Les insectivores volants crépusculaires

Les chauve-souris sont des insectivores très actifs. Leurs gîtes ne sont pas très éloignés de nos oliveraies, généralement dans des cavernes ou dans des granges. La pipistrelle sort chasser peu avant la tombée de la nuit, au moment où les mouches sortent de leur léthargie, à la fraîche. Les pipistrelles font une consommation active de mouches de l'olive.

A suivre !